

S.T.G. studio tecnico geologico

di Dr. Pellegrino Innocenti
Via Brunelleschi, 5 - 50065 Pontassieve
Tel. 055 8323113
cod. fisc. NNC PLG 52M24 H222W
part. IVA 03163370483

PROVINCIA: FIRENZE

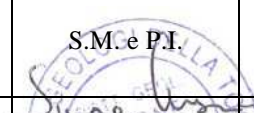

COMUNE: PONTASSIEVE

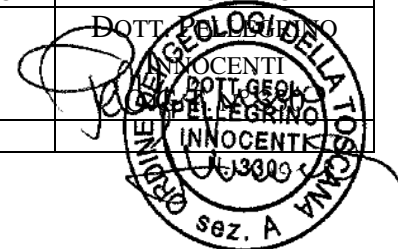
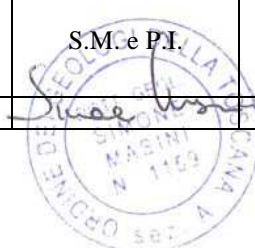
LOCALITÀ: VIA ARETINA

PROPRIETÀ: RUFFINO S.R.L.

VARIANTE SEMPLIFICATA AL REGOLAMENTO URBANISTICO
COMUNALE INERENTE L'AMBITO DI TRASFORMAZIONE P2BIS-IL
GOBBO-VIA ARETINA

COLLABORATORE: DOTT. SIMONE MASINI O.G.T. N° 1159	ELABORATO N°1	NOTA GEOLOGICA INTEGRATIVA
---	------------------	-------------------------------

REVISIONE	DATA	REDATTO	CONTROLLATO	APPROVATO
	Settembre 2016	S.M. e P.I. 	S.M.	 DOTT. PELLEGRINO INNOCENTI DOTT. GEOL. O.G.T. N° 1159 DOTT. PELLEGRINO INNOCENTI 03163370483



1. PREMESSA

La presente nota viene redatta a seguito della richiesta di integrazioni effettuata dal dirigente della Direzione Difesa del Suolo e Protezione civile – Settore Genio Civile Valdarno Superiore – Sede di Firenze, Ing. L. Radicchi, in cui si richiedeva, per ciò che concerne gli aspetti geologici:

“Il comparto è situato a valle di una zona originariamente interessata da dinamica attiva di versante e successivamente sottoposta ad interventi di consolidamento. Si chiede pertanto di approfondire l’analisi geomorfologica di sito, cartografando nel dettaglio l’eventuale presenza di fenomeni ancora attivi che possono avere influenza con l’area in oggetto e stimando la loro possibile evoluzione. Nella fattispecie si raccomanda di effettuare per lo meno una verifica sull’eventuale quadro fessurativo degli edifici circostanti, di analizzare i permanent scatterers, e quant’altro ritenuto necessario allo scopo.

In seguito alle suesposte verifiche sia prodotta una carta della pericolosità geologica alla scala di progetto e, nel caso che i suesposti approfondimenti producano delle difformità rispetto a quanto già depositato, siano modificate le attribuzioni di pericolosità alle aree in studio e la fattibilità degli interventi in progetto.”

2. RISPOSTA ALLE INTEGRAZIONI

Per rispondere alle suddette richieste è stato innanzitutto effettuato un sopralluogo nell’area volto al rilievo del quadro fessurativo degli edifici esistenti ed all’accertamento della presenza di forme geomorfologiche attive; queste attività hanno permesso di redigere una cartografia, trasmessa in allegato, da cui si evince la presenza di alcuni limitati dissesti, che affliggono essenzialmente i terreni di riporto su cui sono state realizzate le opere di urbanizzazione (vedi foto estratte da “Pontassieve Una parte di città a Mezzana - Paolo Antonio Martini”), coinvolgendo spessori limitati di terreno (massimo 1-2 metri) e che pertanto non possono influenzare l’area oggetto della presente Variante; gli edifici presentano invece rare lesioni, riconducibili più a motivi strutturali che all’interazione con i terreni di fondazione.

Per ciò che concerne il monitoraggio tramite permanent scatters, dall’esame della banca dati dell’Autorità di Bacino - nel geoportale nazionale del Ministero dell’Ambiente, trasmesso in allegato, non vi sono punti di monitoraggio nell’area in esame - si evince che nell’ area la stragrande maggioranza dei punti indica assenza di movimento e che i pochi punti che indicano abbassamenti non coincidono comunque con i dissesti rilevati.

Stante quanto sopra rilevato si confermano le classi di pericolosità e fattibilità contenute nella carta geologica allegata al Piano Strutturale vigente.

ALLEGATI

Ubicazione dei punti di scatto e dei dissesti rilevati

Documentazione fotografica

Documentazione fotografica estratta dalla pubblicazione “Pontassieve Una parte di città a Mezzana
- Paolo Antonio Martini”

Permanent Scatters - Estratto da geoportale nazionale del Ministero dell’Ambiente

DOCUMENTAZIONE FOTOGRAFICA



FOTO 1



FOTO 2



FOTO 3



FOTO 4



FOTO 5



FOTO 6



FOTO 7



FOTO 8



FOTO 9



FOTO 10



FOTO 11



FOTO 12



FOTO 13



FOTO 14



FOTO 15:



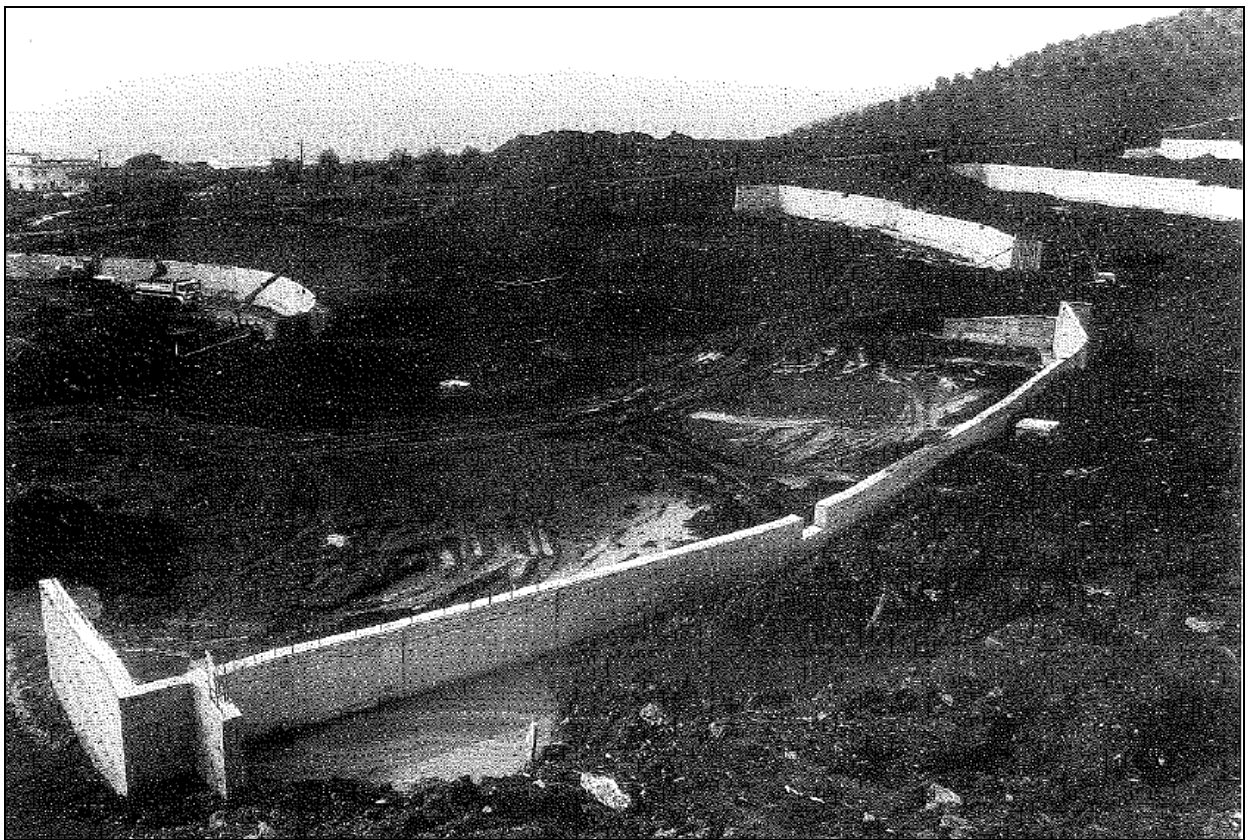
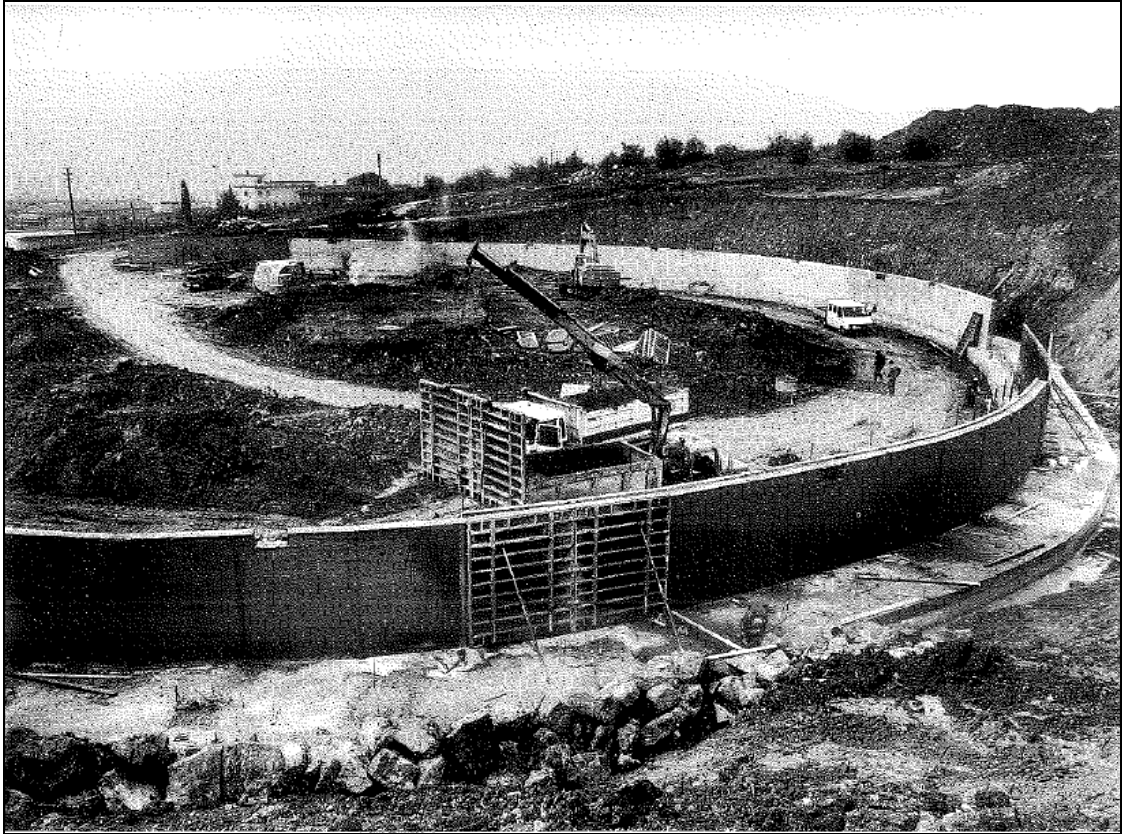
FOTO 16



FOTO 17



FOTO 18



DOCUMENTAZIONE FOTOGRAFICA ESTRATTA DALLA PUBBLICAZIONE
“PONTASSIEVE UNA PARTE DI CITTÀ A MEZZANA - PAOLO ANTONIO MARTINI”



ESTRATTO DA GEOPORTALE NAZIONALE DEL MINISTERO DELL'AMBIENTE